

CONDITIONS GÉNÉRALES
ET SPÉCIALES

ASSISTANCE COMBEDOUZOU VOYAGES

SOMMAIRE

TABLEAU DES MONTANTS DES GARANTIES (CONDITIONS SPECIALES)	2
GENERALITES ASSISTANCE.....	3
DISPOSITIONS GENERALES D'ASSISTANCE	10
ASSISTANCE RAPATRIEMENT	10
ASSISTANCE PROTECTION SANITAIRE	13

CONTRAT N° 7670

ASSISTANCE RAPATRIEMENT

LA GESTION ADMINISTRATIVE DE CE CONTRAT EST DELEGUEE A ASSUREVER, SOCIETE A RESPONSABILITE LIMITEE AU CAPITAL DE 516 500 €, INTERMEDIAIRE EN ASSURANCES, IMMATRICULEE :

- AU RCS DE PARIS SOUS LES NUMEROS : 384 706 941,
- A L'ORIAS SOUS LES NUMEROS : 07 028 567 (WWW.ORIAS.FR).

ASSUREVER EST SITUE 26, RUE BENARD, 75014 PARIS, FRANCE.

ASSUREVER EST SOUMIS A L'AUTORITE DE CONTROLE PRUDENTIEL ET DE RESOLUTION (ACPR), SITUEE 4 PLACE DE BUDAPEST - CS 92459 - 75436 PARIS CEDEX 09, FRANCE.

LES GARANTIES DE VOTRE CONTRAT, A L'EXCEPTION DES GARANTIES D'ASSISTANCE, SONT REGIES PAR LE CODE DES ASSURANCES FRANÇAIS.

VOTRE CONTRAT SE COMPOSE DES PRESENTES CONDITIONS GENERALES, COMPLETEES PAR VOTRE CERTIFICAT DE SOUSCRIPTION. PARMIS LES GARANTIES DEFINIES CI-APRES, CELLES QUE VOUS AVEZ CHOISIES FIGURENT DANS VOTRE CERTIFICAT DE SOUSCRIPTION, SELON LA FORMULE QUE VOUS AVEZ SOUSCRITE ET POUR LAQUELLE VOUS AVEZ ACQUITTE LA COTISATION CORRESPONDANTE.

LISEZ ATTENTIVEMENT VOS CONDITIONS GENERALES. ELLES VOUS PRECISENT NOS DROITS ET OBLIGATIONS RESPECTIFS ET REPONDENT AUX QUESTIONS QUE VOUS VOUS POSEZ.

IMPORTANT

Pour bénéficier des garanties d'assistance du présent contrat, il est **IMPERATIF** de contacter les services publics de secours dans un premier temps et de contacter ensuite **MUTUAIDE Assistance** préalablement à toute intervention, ou initiative personnelle afin d'obtenir un numéro de dossier qui, seul, justifiera une prise en charge.

Votre contrat : **7670**

MUTUAIDE Assistance 24h/24 et 7j/7

Téléphone depuis la France : **01 55 98 88 17**

Téléphone depuis l'Étranger : **+33 1 55 98 88 17**

TABLEAU DES MONTANTS DES GARANTIES (CONDITIONS SPECIALES)

PRESTATIONS	MONTANTS TTC maximum / personne
Assistance rapatriement	
<ul style="list-style-type: none">• Rapatriement ou transport sanitaire• Rapatriement des personnes accompagnantes• Rapatriement des enfants de moins de 18 ans• Visite d'un proche	<ul style="list-style-type: none">• Frais réels• Billet de retour *• Titre de transport A/R *• Titre de transport Aller/Retour * + Frais d'hôtel 100 € / nuit (maximum 10 nuits)
<ul style="list-style-type: none">• Prolongation de séjour	<ul style="list-style-type: none">• Frais d'hôtel 100 € / nuit (maximum 10 nuits)
<ul style="list-style-type: none">• Frais hôteliers	<ul style="list-style-type: none">• Frais d'hôtel 100 € / nuit (maximum 10 nuits)
<ul style="list-style-type: none">• Frais médicaux hors du pays de résidence :<ul style="list-style-type: none">• USA, Canada, Asie, Australie• Reste du monde• ➔ <i>Franchise frais médicaux</i>• Maximum par évènement• Soins dentaires	<ul style="list-style-type: none">• 75 000 € / personne• 30 000 € / personne• 30 € / personne• 800 000 €• 150 €
<ul style="list-style-type: none">• Rapatriement de corps :<ul style="list-style-type: none">• Rapatriement du corps• Frais funéraires nécessaires au transport	<ul style="list-style-type: none">• Frais réels• 2 500 € / personne• Billet de retour *
<ul style="list-style-type: none">• Rapatriement des membres de la famille accompagnante	
<ul style="list-style-type: none">• Assistance juridique à l'étranger :<ul style="list-style-type: none">• Paiement des honoraires d'avocat• Avance de la caution pénale	<ul style="list-style-type: none">• 5 000 €• 10 000 €
<ul style="list-style-type: none">• Retour anticipé• Assistance aux mineurs restés seul au domicile• Envoi de médicaments à l'étranger• Transmission de messages urgents• Frais de recherche et de secours	<ul style="list-style-type: none">• Billet retour *• Titre de transport A/R *• Frais d'envoi• Frais réels• 2 500 € / personne et 8 000 € / évènement
<ul style="list-style-type: none">• Avance de fonds (uniquement à l'étranger)• Chauffeur de remplacement	<ul style="list-style-type: none">• 1 500 € / personne• Billet ou Chauffeur

Assistance protection sanitaire

- Téléconsultation avant départ
- Rapatriement médical en cas d'épidémie ou de pandémie
- Retour impossible
- Frais hôteliers suite à retour impossible
- Frais hôteliers suite à mise en quarantaine
- Frais médicaux hors du pays de résidence suite à maladie en cas d'épidémie ou de pandémie
 - ↳ *Franchise*
- Prise en charge d'un forfait téléphonique local
- Soutien psychologique suite mise en quarantaine
- Valise de secours
- Aide-ménagère
- Livraison de courses ménagères
- Soutien psychologique suite à rapatriement
- 1 appel
- Frais réels
- 1 000 € maximum par personne et 50 000 € maximum par groupe
- Frais d'hôtel 150 € / nuit (maximum 14 nuits)
- Frais d'hôtel 150 € / nuit (maximum 14 nuits)
- 150 000 € / personne
- 30 € / personne
- Jusqu'à 80 €
- 6 entretiens par événement
- 100 € maximum par personne et 350 € maximum par famille
- 15 heures réparties sur 4 semaines
- 15 jours maximum et 1 livraison par semaine
- 6 entretiens par événement

* en train 1^{ère} classe ou avion de ligne classe économique

GARANTIES	DATE D'EFFET	EXPIRATION DES GARANTIES
TOUTES GARANTIES	Le jour du départ en voyage	Le dernier jour du voyage

La durée de validité de toutes les garanties correspond aux dates de voyage indiquées aux Dispositions Particulières avec une durée maximale de 90 jours consécutifs.

GENERALITES ASSISTANCE

Le présent contrat d'assistance a pour objet de garantir, dans les limites et conditions définies ci-après, le Bénéficiaire à l'occasion et au cours de son voyage.

Comme tout contrat d'assistance, celui-ci comporte pour vous comme pour nous des droits mais également des obligations. Il est régi par le Code des Assurances. Ces droits et obligations sont exposés dans les pages qui suivent.

DEFINITIONS

Accident corporel grave

Altération brutale de la santé provenant de l'action soudaine d'une cause extérieure non intentionnelle de la part de la victime constatée par une autorité médicale compétente entraînant la délivrance d'une ordonnance de prise de médicaments au profit du malade et impliquant la cessation de toute activité professionnelle ou autre.

Assureur / Nous

MUTUAIDE ASSISTANCE – 126, rue de la Piazza – 93196 Noisy-le-Grand Cedex – S.A. au capital de 12 558 240 € entièrement versé – 383 974 086 RCS Bobigny – TVA FR 31 3 974 086 000 19. Entreprise régie par le Code des Assurances, sous le contrôle de l'Autorité de Contrôle Prudentiel et de Résolution (ACPR) situé 4, place de Budapest – CS 92459 – 75436 Paris Cedex 09.

Attentat

Tout acte de violence, constituant une attaque criminelle ou illégale intervenu contre des personnes et/ou des biens dans le pays dans lequel vous séjournez, ayant pour but de troubler gravement l'ordre public par l'intimidation et la terreur et faisant l'objet d'une médiatisation.

Cet "attentat" devra être recensé par le Ministère des affaires étrangères français ou le ministère de l'intérieur.

Si plusieurs attentats ont lieu le même jour, dans le même pays, et si les autorités le considèrent comme une seule et même action coordonnée, cet événement sera considéré comme étant un seul et même événement.

Bénéficiaire

Personne physique ou groupe dûment assurés au présent contrat et à la formule correspondante. Ces personnes, désignées ci-après sous le terme « vous » doivent avoir leur domicile en France métropolitaine, dans les DOM-ROM, COM et collectivités sui generis ou en Europe.

Blessure

Altération brutale de la santé provenant de l'action soudaine d'une cause extérieure non intentionnelle de la part de la victime constatée par une autorité médicale compétente.

Catastrophe naturelle

Intensité anormale d'un agent naturel ne provenant pas d'une intervention humaine. Phénomène, tel qu'un tremblement de terre, une éruption volcanique, un raz de marée, une inondation ou un cataclysme naturel, ayant eu pour cause l'intensité anormale d'un agent naturel, et reconnu comme tel par les pouvoirs publics.

Définition de l'assistance aux personnes

L'assistance aux personnes comprend l'ensemble des prestations mises en œuvre en cas de maladie, blessure ou décès des personnes garanties, lors d'un déplacement garanti.

Déplacement garanti

Voyage organisé par le Souscripteur et pour lequel vous êtes Bénéficiaire avec la formule correspondante. La durée de validité des garanties correspond aux dates du séjour indiquées sur la facture délivrée, avec une durée maximale de 90 jours consécutifs.

Domicile

Est considéré comme le domicile votre lieu de résidence principal et habituel en France métropolitaine, dans les DOM-ROM COM et collectivités sui generis ou en Europe. En cas de litige, le domicile fiscal constitue le domicile.

DOM-ROM, COM et collectivités sui generis

Guadeloupe, Martinique, Guyane Française, Réunion, Polynésie Française, Saint Pierre et Miquelon, Wallis et Futuna, Mayotte, Saint-Martin, Saint Barthelemy, Nouvelle Calédonie.

Durée des garanties

La durée de validité des garanties correspond aux dates du séjour indiquées sur la facture délivrée par l'organisateur de voyages, avec une durée maximale de 90 jours consécutifs.

Epidémie

Incidence anormalement élevée d'une maladie pendant une période donnée et dans une région donnée.

Europe

Par Europe, on entend les pays suivants : Allemagne, Andorre, Autriche, Belgique, Bulgarie, Chypre, Croatie, Danemark, Espagne, Estonie, Finlande, France métropolitaine, Gibraltar, Hongrie, Grèce, Irlande, Italie et Iles, Liechtenstein, Lettonie, Lituanie, Luxembourg, Malte, Principauté de Monaco, Norvège, Pays-Bas, Pologne, Portugal, Roumanie, Royaume Uni, Slovaquie, Slovénie, République Tchèque, Saint-Marin, Suède et Suisse.

Evénements garantis en assistance

Maladie, blessure ou décès pendant un déplacement garanti.

Exécution des prestations

Les prestations garanties par la présente convention ne peuvent être déclenchées qu'avec l'accord préalable de l'Assureur. En conséquence, aucune dépense effectuée d'autorité par les Bénéficiaires ne pourra être remboursée par l'Assureur.

Franchise

Part du sinistre laissée à la charge du Bénéficiaire prévue par le contrat en cas d'indemnisation à la suite d'un sinistre. La franchise peut être exprimée en montant, en pourcentage, en jour, en heure, ou en kilomètre.

Groupe

Ensemble des participants figurant sur le même bulletin d'inscription au voyage.

Long-courrier

Par « Long-courrier », on entend les voyages à destination des autres pays du monde.

Maghreb

Algérie, Maroc, Tunisie

Maladie

Altération soudaine et imprévisible de la santé constatée par une autorité médicale compétente.

Maladie grave

Altération soudaine et imprévisible de la santé constatée par une autorité médicale compétente entraînant la délivrance d'une ordonnance de prise de médicaments au profit du malade et impliquant la cessation de toute activité professionnelle ou autre.

Maximum par événement

Dans le cas où la garantie s'exerce en faveur de plusieurs Bénéficiaires victimes d'un même événement et Bénéficiaires aux mêmes conditions particulières, la garantie de l'assureur est en tout état de cause limitée au montant maximum prévu au titre

de cette garantie quel que soit le nombre des victimes. Par suite, les indemnités sont réduites et réglées proportionnellement au nombre de victimes.

Membres de la famille

Votre conjoint de droit ou de fait ou toute personne qui vous est liée par un Pacs, vos ascendants ou descendants ou ceux de votre conjoint, vos beaux-pères, belles-mères, frères, sœurs, y compris les enfants du conjoint ou partenaire concubin d'un de vos ascendants directs, beaux-frères, belles-sœurs, gendres, belles-filles, oncles, tantes, neveux, nièces, cousins, cousines ou ceux de votre conjoint. Ils doivent être domiciliés dans le même pays que vous sauf stipulation contractuelle contraire.

Moyen-courrier

Par « Moyen-courrier », on entend les voyages à destination de l'Europe et des pays du Maghreb.

Nous organisons

Nous accomplissons les démarches nécessaires pour vous donner accès à la prestation.

Nous prenons en charge

Nous finançons la prestation.

Nullité

Toutes fraudes, falsifications ou fausses déclarations et faux témoignages susceptibles de mettre en œuvre les garanties prévues à la convention, entraînent la nullité de nos engagements et la déchéance des droits prévus à ladite convention.

Pandémie

Epidémie qui se développe sur un vaste territoire, en dépassant les frontières et qualifiée de pandémie par l'Organisation Mondiale de la Santé (OMS) et/ou par les autorités publiques locales compétentes du pays où le sinistre s'est produit.

Quarantaine

Isolement de la personne, en cas de suspicion de maladie ou de maladie avérée, décidée par une autorité compétente locale, en vue d'éviter un risque de propagation de ladite maladie dans un contexte d'épidémie ou de pandémie.

Sinistre

Événement à caractère aléatoire de nature à déclencher la garantie du présent contrat.

Souscripteur

L'organisateur du voyage ayant son siège social en France métropolitaine.

ETENDUE TERRITORIALE DES GARANTIES

Les garanties s'appliquent dans le monde entier.

Sont exclus les pays recensés par le Ministère des Affaires étrangères français comme étant en état de guerre civile ou étrangère, d'instabilité politique notoire, subissant des représailles, des restrictions à la libre circulation des personnes et des biens et ce quel qu'en soit le motif, notamment sanitaire, de sécurité, météorologique, les pays subissant des actes de terrorisme, ayant subi des catastrophes naturelles ou une désintégration du noyau atomique ainsi que les pays subissant tout autre cas de force majeure.

COMMENT UTILISER NOS SERVICES ?

→ VOUS AVEZ BESOIN D'ASSISTANCE ?

En cas d'urgence, il est impératif de contacter les services de secours pour tous problèmes relevant de leurs compétences. Afin de nous permettre d'intervenir, nous vous recommandons de préparer votre appel.

Nous vous demanderons les informations suivantes :

- vos nom(s) et prénom(s) ;
- **votre numéro de contrat : 7670**
- l'endroit précis où vous vous trouvez, l'adresse et le numéro de téléphone où l'on peut vous joindre.

Vous devez :

- contacter sans attendre le plateau d'assistance au n° de téléphone : **01 55 98 88 17** (+ 33 1 55 98 88 17 depuis l'étranger) ;
- obtenir notre accord préalable avant de prendre toute initiative ou d'engager toute dépense ;
- vous conformer aux solutions que nous préconisons ;
- nous fournir tous les éléments relatifs au contrat souscrit ;
- nous fournir tous les justificatifs originaux des dépenses dont le remboursement est demandé.

Seul l'appel téléphonique du Bénéficiaire au moment de l'événement permet la mise en œuvre des prestations d'assistance.

Dès réception de l'appel, l'Assureur, après avoir vérifié les droits du demandeur, organise et prend en charge les prestations prévues dans la présente convention.

Pour bénéficier d'une prestation, l'Assureur peut demander au Bénéficiaire de justifier de la qualité qu'il invoque et de produire, à ses frais, les pièces et documents prouvant ce droit.

Le Bénéficiaire doit permettre à nos médecins l'accès à toute information médicale concernant la personne pour laquelle nous intervenons. Cette information sera traitée dans le respect du secret médical.

L'Assureur ne peut en aucun cas se substituer aux organismes locaux de secours d'urgence et intervient dans la limite des accords donnés par les autorités locales, ni prendre en charge les frais ainsi engagés, à l'exception des frais de transport en ambulance ou en taxi jusqu'au lieu le plus proche où pourront être prodigués les soins appropriés, en cas d'affection bénigne ou de blessures légères ne nécessitant ni un rapatriement ni un transport médicalisé.

Les interventions que l'Assureur est amenée à réaliser se font dans le respect intégral des lois et règlements nationaux et internationaux. Elles sont donc liées à l'obtention des autorisations nécessaires par les autorités compétentes.

Lorsque l'Assureur a pris en charge le transport d'un Bénéficiaire, ce dernier doit lui restituer son billet de retour initialement prévu et non utilisé.

L'Assureur décide de la nature de la billetterie aérienne mise à la disposition du Bénéficiaire en fonction des possibilités offertes par les transporteurs aériens et de la durée du trajet.

CUMUL DES GARANTIES

Si les risques couverts par le présent contrat sont couverts par une autre assurance, vous devez nous informer du nom de l'assureur auprès duquel une autre assurance a été souscrite (article L121-4 du Code des Assurances) dès que cette information a été portée à votre connaissance et au plus tard lors de la déclaration de sinistre.

DECHEANCE DE PRESTATION ET DE GARANTIE POUR DECLARATION FRAUDULEUSE

En cas de Sinistre ou demande d'intervention au titre des prestations d'assistance et/ou des garanties d'assurance (prévues aux présentes Dispositions Générales), si sciemment, vous utilisez comme justificatifs, des documents inexacts ou usez de moyens frauduleux ou faites des déclarations inexactes ou réticentes, vous serez déchu(e) de tout droit aux prestations d'assistance et garanties d'assurance, prévues aux présentes Dispositions Générales, pour lesquelles ces déclarations sont requises, ceci sans préjudice des poursuites que nous serions alors fondés à intenter à votre encontre.

QUELLES SONT LES LIMITATIONS EN CAS DE FORCE MAJEURE OU AUTRES EVENEMENTS ASSIMILES ?

Nous ne pouvons en aucun cas nous substituer aux organismes locaux en cas d'urgence.

Nous ne pouvons être tenus pour responsables des manquements, ni des retards dans l'exécution des prestations résultant de cas de force majeure ou d'événements tels que :

- guerres civiles ou étrangères, instabilité politique notoire, mouvements populaires, émeutes, actes de terrorisme, représailles,
- recommandations de l'O.M.S. ou des autorités nationales ou internationales ou restriction à la libre circulation des personnes et des biens, et ce quel qu'en soit le motif notamment sanitaire, de sécurité, météorologique, limitation ou interdiction de trafic aéronautique,
- grèves, explosions, catastrophes naturelles, désintégration du noyau atomique, ou toute irradiation provenant d'une source d'énergie présentant un caractère de radioactivité,
- délais et/ou impossibilité à obtenir les documents administratifs tels que visas d'entrée et de sortie, passeport, etc. nécessaires à votre transport à l'intérieur ou hors du pays où vous vous trouvez ou à votre entrée dans le pays préconisé par nos médecins pour y être hospitalisé(e),
- recours à des services publics locaux ou à des intervenants auxquels nous avons l'obligation de recourir en vertu de la réglementation locale et/ou internationale,
- inexistence ou indisponibilité de moyens techniques ou humains adaptés au transport (y compris refus d'intervention).

CIRCONSTANCES EXCEPTIONNELLES

Les transporteurs de personnes (dont notamment les compagnies aériennes) sont susceptibles d'opposer pour les personnes atteintes de certaines pathologies ou pour les femmes enceintes, des restrictions applicables jusqu'au moment du début du transport, et susceptibles d'être modifiées sans préavis (ainsi pour les compagnies aériennes : examen médical, certificat médical, etc.). De ce fait, le rapatriement de ces personnes ne pourra être réalisé que sous réserve d'absence de refus du transporteur, et bien évidemment, d'absence d'avis médical défavorable (tel que prévu et suivant les modalités prévues au chapitre « TRANSPORT/RAPATRIEMENT ») au regard de la santé du Bénéficiaire ou de l'enfant à naître.

EXCLUSIONS COMMUNES A TOUTES LES GARANTIES

Ne donnent pas lieu à notre intervention :

- Les prestations qui n'ont pas été demandées en cours de voyage ou qui n'ont pas été organisées par nos soins, ou en accord avec nous, ne donnent pas droit, a posteriori, à un remboursement ou à une indemnisation ;
- Les frais de restauration, hôtel, sauf ceux précisés dans le texte des garanties ;
- Les dommages provoqués intentionnellement par le Bénéficiaire et ceux résultant de sa participation à un crime, à un délit ou à une rixe, sauf en cas de légitime défense ;
- Le montant des condamnations et leurs conséquences ;
- L'usage de stupéfiants ou drogues non prescrits médicalement ;
- L'état d'imprégnation alcoolique ;
- Les frais de douane ;
- La participation en tant que concurrent à un sport de compétition ou à un rallye donnant droit à un classement national ou international qui est organisé par une fédération sportive pour laquelle une licence est délivrée ainsi que l'entraînement en vue de ces compétitions ;
- La pratique, à titre professionnel, de tout sport ;
- La participation à des compétitions ou à des épreuves d'endurance ou de vitesse et à leurs essais préparatoires, à bord de tout engin de locomotion terrestre, nautique ou aérien ;
- Les conséquences du non-respect des règles de sécurité reconnues liées à la pratique de toute activité sportive de loisirs ;
- Les frais engagés après le retour du voyage ou l'expiration de la garantie ;
- Les accidents résultants de votre participation, même à titre d'amateur aux sports suivants : sports mécaniques (quel que soit le véhicule à moteur utilisé), sports aériens, alpinisme de haute montagne, bobsleigh, chasse aux animaux dangereux, hockey sur glace, skeleton, sports de combat, spéléologie, sports de neige comportant un classement international, national ou régional ;
- L'inobservation volontaire de la réglementation du pays visité ou de la pratique d'activités non autorisées par les autorités locales ;
- Les interdictions officielles, de saisies ou de contraintes par la force publique ;
- L'utilisation par le Bénéficiaire d'appareils de navigation aérienne ;
- L'utilisation d'engins de guerre, explosifs et armes à feu ;
- Les dommages résultant d'une faute intentionnelle ou dolosive du Bénéficiaire conformément à l'article L.113-1 du Code des Assurances ;
- Le suicide et la tentative de suicide ;
- Les épidémies sauf dérogation contraire stipulée à la garantie, pollutions, catastrophes naturelles ;
- La guerre civile ou étrangère, émeutes, grèves, mouvements populaires, actes de terrorisme, prise d'otage ;
- La désintégration du noyau atomique ou toute irradiation provenant d'une source d'énergie présentant un caractère de radioactivité.

TRAITEMENT DES RECLAMATIONS

En cas de désaccord ou de mécontentement sur la mise en œuvre de votre contrat, nous vous invitons à le faire connaître à l'Assureur en appelant le 01 55 98 88 17 ou en écrivant à voyage@mutuaide.fr pour les garanties d'Assistance listées ci-dessous :

- Rapatriement ou transport sanitaire
- Rapatriement des personnes accompagnantes
- Rapatriement des enfants de moins de 18 ans
- Visite d'un proche
- Prolongation de séjour
- Frais hôteliers
- Frais médicaux hors du pays de résidence
- Rapatriement de corps :
- Assistance juridique à l'étranger
- Retour anticipé
- Assistance aux mineurs restés seul au domicile
- Envoi de médicaments à l'étranger
- Transmission de messages urgents
- Frais de recherche et de secours
- Avance de fonds (uniquement à l'étranger)
- Chauffeur de remplacement
- Assistance Protection Sanitaire

Si la réponse que vous obtenez ne vous donne pas satisfaction, vous pouvez adresser un courrier à :

MUTUAIDE ASSISTANCE
Service Qualité Clients
126 rue de la Piazza
CS 20010
93196 Noisy-le-Grand Cedex

MUTUAIDE s'engage à accuser réception de votre courrier dans un délai de 10 jours ouvrés. Il sera traité dans les 2 mois au plus.

Si le désaccord persiste, vous pouvez saisir la Médiation de l'Assurance par courrier à :

La Médiation de l'Assurance
TSA 50110
75441 Paris Cedex 09

DONNEES PERSONNELLES

Le Bénéficiaire reconnaît être informé que l'Assureur, traite ses données personnelles conformément à la réglementation relative à la protection des données personnelles en vigueur et que par ailleurs :

- les réponses aux questions posées sont obligatoires et qu'en cas de fausses déclarations ou d'omissions, les conséquences à son égard peuvent être la nullité de l'adhésion au contrat (article L 113-8 du Code des Assurances) ou la réduction des indemnités (article L 113-9 du Code des Assurances) ;
- le traitement des données personnelles est nécessaire à l'adhésion et l'exécution de son contrat et de ses garanties, à la gestion des relations commerciales et contractuelles, ou à l'exécution de dispositions légales, réglementaires ou administratives en vigueur ;
- les données collectées et traitées sont conservées pour la durée nécessaire à l'exécution du contrat ou de l'obligation légale. Ces données sont ensuite archivées conformément aux durées prévues par les dispositions relatives à la prescription ;
- les destinataires des données le concernant sont, dans la limite de leurs attributions, les services de l'Assureur en charge de la passation, gestion et exécution du Contrat d'assurance et des garanties, ses délégués, mandataires, partenaires, sous-traitants, réassureurs dans le cadre de l'exercice de leurs missions.
Elles peuvent également être transmises s'il y a lieu aux organismes professionnels ainsi qu'à toutes personnes intervenant au contrat tels qu'avocats, experts, auxiliaires de justice et officiers ministériels, curateurs, tuteurs, enquêteurs.
Des informations le concernant peuvent également être transmises au Souscripteur, ainsi qu'à toutes personnes habilitées au titre de Tiers Autorisés (juridictions, arbitres, médiateurs, ministères concernés, autorités de tutelle et de contrôle et tous organismes publics habilités à les recevoir ainsi qu'aux services en charge du contrôle tels les commissaires aux comptes, auditeurs ainsi que services en charge du contrôle interne) ;
- en sa qualité d'organisme financier, l'Assureur est soumis aux obligations légales issues principalement du code monétaire et financier en matière de lutte contre le blanchiment des capitaux et contre le financement du terrorisme et, qu'à ce titre, il met en œuvre un traitement de surveillance des contrats pouvant aboutir à la rédaction d'une déclaration de soupçon ou à une mesure de gel des avoirs.
Les données et les documents concernant le Bénéficiaire sont conservés pour une durée de cinq (5) ans à compter de la clôture du contrat ou de la cessation de la relation ;
- ses données personnelles pourront également être utilisées dans le cadre d'un traitement de lutte contre la fraude à l'assurance pouvant conduire, le cas échéant, à une inscription sur une liste de personnes présentant un risque de fraude.
Cette inscription pouvant avoir pour effet un allongement de l'étude de son dossier, voire la réduction ou le refus du bénéfice d'un droit, d'une prestation, d'un contrat ou service proposés.
Dans ce cadre, des données personnelles le concernant (ou concernant les personnes parties ou intéressées au contrat peuvent être traitées par toutes personnes habilitées intervenant au sein des entités du Groupe Assureur dans le cadre de la lutte contre la fraude. Ces données peuvent également être destinées au personnel habilité des organismes directement concernés par une fraude (autres organismes d'assurance ou intermédiaires; autorités judiciaires, médiateurs, arbitres, auxiliaires de justice, officiers ministériels ; organismes tiers autorisés par une disposition légale et, le cas échéant, les victimes d'actes de fraude ou leurs représentants).
En cas d'alerte de fraude, les données sont conservées maximum six (6) mois pour qualifier l'alerte puis supprimées, sauf si l'alerte s'avère pertinente. En cas d'alerte pertinente les données sont conservées jusqu'à cinq (5) ans à compter de la clôture du dossier de fraude, ou jusqu'au terme de la procédure judiciaire et des durées de prescription applicables. Pour les personnes inscrites sur une liste de fraudeurs présumés, les données les concernant sont supprimées passé le délai de 5 ans à compter de la date d'inscription sur cette liste ;
- en sa qualité d'Assureur, il est fondé à effectuer des traitements de données relatives aux infractions, condamnations et mesures de sûreté soit au moment de la souscription du contrat, soit en cours de son exécution ou dans le cadre de la gestion de contentieux ;
- les données personnelles pourront également être utilisées par l'Assureur dans le cadre de traitements qu'il met en œuvre et dont l'objet est la recherche et le développement pour améliorer la qualité ou la pertinence de ses futurs produits d'assurance et ou d'assistance et offres de services ;
- les données personnelles le concernant peuvent être accessibles à certains des collaborateurs ou prestataires de l'Assureur établis dans des pays situés hors de l'Union Européenne ;
- le Bénéficiaire dispose, en justifiant de son identité, d'un droit d'accès, de rectification, de suppression et d'opposition aux données traitées. Il dispose également du droit de demander de limiter l'utilisation de ses données lorsqu'elles ne sont plus nécessaires, ou de récupérer dans un format structuré les données qu'il a fournies lorsque ces dernières sont nécessaires au contrat ou lorsqu'il a consenti à l'utilisation de ces données.
Il dispose d'un droit de définir des directives relatives au sort de ses données personnelles après sa mort. Ces directives, générales ou particulières, concernent la conservation, l'effacement et la communication de ses données après son décès.
Ces droits peuvent être exercés auprès du Délégué Représentant à la Protection des Données de l'Assureur :
par mail : à l'adresse DRPO@MUTUAIDE.fr
ou
par courrier : en écrivant à l'adresse suivante : Délégué représentant à la protection des données – MUTUAIDE ASSISTANCE – 126 rue de la Piazza – CS 20010 - 93196 Noisy-le-Grand Cedex.

Après en avoir fait la demande auprès du Délégué représentant à la protection des données et n'ayant pas obtenu satisfaction, il a la possibilité de saisir la CNIL (Commission Nationale de l'informatique et des Libertés).

SUBROGATION

L'Assureur est subrogée à concurrence des indemnités payées et des services fournis par elle dans les droits et actions du Bénéficiaire, contre toute personne responsable des faits ayant motivé son intervention.

Lorsque les prestations fournies en exécution de la convention sont couvertes en tout ou partie auprès d'une autre compagnie ou institution, L'Assureur est subrogée dans les droits et actions des Bénéficiaires contre cette compagnie ou cette institution.

PRESCRIPTION

En application de l'article L 114-1 du Code des assurances, toute action dérivant du présent contrat est prescrite par deux ans à compter de l'évènement qui y donne naissance. Ce délai est porté à dix ans pour les garanties décès, les actions des Bénéficiaires étant prescrites au plus tard trente ans à compter de cet évènement.

Toutefois, ce délai ne court :

- en cas de réticence, omission, déclaration fausse ou inexacte sur le risque couru, que du jour où l'Assureur en a eu connaissance ;
- en cas de sinistre, que du jour où les intéressés en ont eu connaissance, s'ils prouvent qu'ils l'ont ignoré jusque-là.

Quand l'action du Bénéficiaire contre l'Assureur a pour cause le recours d'un tiers, ce délai de prescription ne court que du jour où ce tiers a exercé une action en justice contre le Bénéficiaire ou a été indemnisé par ce dernier.

Ce délai de prescription peut être interrompu, conformément à l'article L 114-2 du Code des assurances, par une des causes ordinaires d'interruption suivantes :

- la reconnaissance par le débiteur du droit de celui contre lequel il prescrivait (article 2240 du Code civil) ;
- une demande en justice, même en référé, jusqu'à extinction de l'instance. Il en est de même lorsqu'elle est portée devant une juridiction incompétente ou lorsque l'acte de saisine de la juridiction est annulé par l'effet d'un vice de procédure (articles 2241 et 2242 du Code civil). L'interruption est non avenue si le demandeur se désiste de sa demande ou laisse périmer l'instance, ou si sa demande est définitivement rejetée (article 2243 du Code civil) ;
- une mesure conservatoire prise en application du Code des procédures civiles d'exécution ou un acte d'exécution forcée (article 2244 du Code civil).

Il est rappelé que :

- L'interpellation faite à l'un des débiteurs solidaires par une demande en justice ou par un acte d'exécution forcée ou la reconnaissance par le débiteur du droit de celui contre lequel il prescrivait interrompt le délai de prescription contre tous les autres, même contre leurs héritiers.
- En revanche, l'interpellation faite à l'un des héritiers d'un débiteur solidaire ou la reconnaissance de cet héritier n'interrompt pas le délai de prescription à l'égard des autres cohéritiers, même en cas de créance hypothécaire, si l'obligation est divisible. Cette interpellation ou cette reconnaissance n'interrompt le délai de prescription, à l'égard des autres codébiteurs, que pour la part dont cet héritier est tenu.

Pour interrompre le délai de prescription pour le tout, à l'égard des autres codébiteurs, il faut l'interpellation faite à tous les héritiers du débiteur décédé ou la reconnaissance de tous ces héritiers (article 2245 du Code civil).

L'interpellation faite au débiteur principal ou sa reconnaissance interrompt le délai de prescription contre la caution (article 2246 du Code civil).

Le délai de prescription peut être interrompu également par :

- la désignation d'un expert à la suite d'un sinistre ;
- l'envoi d'une lettre recommandée avec accusé de réception (adressée par l'Assureur au Bénéficiaire en ce qui concerne l'action en paiement de la cotisation, et adressée par le Bénéficiaire à l'Assureur en ce qui concerne le règlement de l'indemnité de sinistre).

REGLEMENT DES LITIGES

Tout différend né entre l'Assureur et le Bénéficiaire relatif à la fixation et au règlement des prestations sera soumis par la partie la plus diligente, à défaut de résolution amiable, à la juridiction compétente du domicile du Bénéficiaire conformément aux dispositions prévues à l'article R 114-1 du Code des assurances.

FAUSSES DECLARATIONS

Lorsqu'elles changent l'objet du risque ou en diminuent notre opinion :

- **toute réticence ou déclaration intentionnellement fausse de votre part entraîne la nullité du contrat. Les primes payées nous demeurent acquises et nous serons en droit d'exiger le paiement des primes échues, tel que prévu à l'article L113-8 du Code des Assurances,**
- **toute omission ou déclaration inexacte de votre part dont la mauvaise foi n'est pas établie entraîne la résiliation du contrat 10 jours après la notification qui vous sera adressée par lettre recommandée et/ou l'application de la réduction des indemnités conformément à l'article L113-9 du Code des Assurances.**

AUTORITE DE CONTROLE

L'autorité chargée du contrôle de MUTUAIDE Assistance est l'Autorité de Contrôle Prudential et de Résolution (ACPR) – 4, place de Budapest – CS 92459 – 75436 Paris Cedex 9.

DROIT APPLICABLE ET JURIDICTION

Le présent contrat est régi par le droit français. Les parties contractantes déclarent se soumettre à la juridiction des Tribunaux français et renoncent à toute procédure dans tout autre pays.

LANGUE UTILISEE

La langue utilisée dans le cadre des relations précontractuelles et contractuelles est la langue française.

CONTRAT

Les garanties assistance stipulées dans le présent document sont souscrites auprès de l'Assureur, sous le numéro 7670.

DISPOSITIONS GENERALES D'ASSISTANCE

Aucun rapatriement ou retour anticipé n'est pris en charge s'il n'a pas fait l'objet d'un appel préalable auprès du plateau d'assistance et d'un accord de ce dernier.

ASSISTANCE RAPATRIEMENT

NATURE DE LA GARANTIE

Vous êtes malade, blessé, ou vous décédez lors d'un déplacement garanti. Nous intervenons dans les conditions suivantes :

RAPATRIEMENT OU TRANSPORT SANITAIRE

Vous êtes malade ou blessé lors d'un déplacement garanti. Nous organisons et prenons en charge votre rapatriement au domicile ou dans un établissement hospitalier proche de chez vous.

Seules les exigences d'ordre médical sont prises en considération pour arrêter la date du rapatriement, le choix du moyen de transport ou du lieu d'hospitalisation.

La décision de rapatriement est prise par notre médecin conseil, après avis du médecin traitant occasionnel et éventuellement du médecin de famille.

Lors de votre rapatriement, et sur prescription de notre médecin conseil, nous organisons et prenons en charge le transport d'un accompagnant à vos côtés.

Tout refus de la solution proposée par notre équipe médicale entraîne l'annulation de la garantie d'assistance aux personnes.

RAPATRIEMENT DES PERSONNES ACCOMPAGNANTES

Vous êtes rapatrié médicalement lors d'un déplacement garanti.

Nous organisons et prenons en charge, s'ils ne peuvent rentrer par les moyens initialement prévus, le transport au domicile des membres de votre famille Bénéficiaires ou d'une personne Bénéficiaire vous accompagnant lors de la survenance de l'événement, en train 1^{ère} classe ou en avion de ligne classe économique.

RAPATRIEMENT DES ENFANTS DE MOINS DE 18 ANS

Si vous êtes malade ou blessé et que personne n'est en mesure de s'occuper de vos enfants de moins de 18 ans, nous organisons et prenons en charge le voyage aller/retour en train 1^{ère} classe ou en avion de ligne classe économique, d'une personne de votre choix ou d'une de nos hôtesses pour les ramener jusqu'à votre domicile ou celui d'un membre de votre famille.

VISITE D'UN PROCHE

Vous êtes hospitalisé sur place sur décision de notre équipe médicale, avant votre rapatriement médical, pour une durée supérieure à 7 jours. Nous organisons et prenons en charge le transport aller/retour en train 1^{ère} classe ou en avion de ligne classe économique, d'un proche résidant dans le même pays que vous, ainsi que ses frais de séjour (chambre, petit-déjeuner) pour qu'il vienne à votre chevet.

Notre prise en charge pour son hébergement se fait à concurrence du montant indiqué au Tableau des Garanties.

Les frais de restauration ou autres dépenses restent dans tous les cas à la charge de cette personne.

Cette garantie n'est pas cumulable avec la garantie « Rapatriement de personnes accompagnantes ».

PROLONGATION DE SEJOUR

Vous êtes hospitalisé lors d'un déplacement garanti et nos médecins jugent que cette hospitalisation est nécessaire au-delà de votre date initiale de retour.

Nous prenons en charge les frais d'hébergement (chambre et petit-déjeuner) des membres de votre famille Bénéficiaires ou d'un accompagnant Bénéficiaire pour rester à votre chevet, à concurrence du montant indiqué au Tableau des Garanties.

Seules les exigences d'ordre médical sont prises en considération pour accorder cette garantie.

Les frais de restauration ou autres dépenses restent dans tous les cas à la charge de cette personne.

Cette garantie n'est pas cumulable avec la garantie « Visite d'un proche ».

FRAIS HOTELIERS

Si vous êtes dans l'obligation de prolonger votre séjour pour des raisons médicales avérées, sans hospitalisation et après accord du médecin conseil, nous organisons et prenons en charge les frais d'hôtel (chambre et petit-déjeuner) ainsi que ceux des membres de votre famille Bénéficiaires ou d'un accompagnant Bénéficiaire, à concurrence du montant indiqué au Tableau des Garanties.

FRAIS MEDICAUX (HORS DU PAYS DE RESIDENCE)

Lorsque des frais médicaux ont été engagés avec notre accord préalable, nous vous remboursons la partie de ces frais qui n'aura pas été prise en charge par les éventuels organismes d'assurance auxquels vous êtes affiliés.

Nous n'intervenons qu'une fois les remboursements effectués par les organismes d'assurance susvisés, déduction faite d'une franchise dont le montant est indiqué au Tableau des Garanties, et sous réserve de la communication des justificatifs originaux de remboursement émanant de votre organisme d'assurance.

Ce remboursement couvre les frais définis ci-dessous, à condition qu'ils concernent des soins reçus par vous hors de votre pays de domicile à la suite d'une maladie ou d'un accident survenu hors de votre pays de domicile.

Dans ce cas, nous remboursons le montant des frais engagés jusqu'au montant maximum indiqué au Tableau des Garanties. Dans l'hypothèse où l'organisme d'assurance auquel vous cotisez ne prendrait pas en charge les frais médicaux engagés, nous rembourserons les frais engagés dans la limite du montant indiqué au Tableau des Garanties, sous réserve de la communication par vous des factures originales de frais médicaux et de l'attestation de non prise en charge émanant de l'organisme d'assurance.

Cette prestation cesse à dater du jour où nous sommes en mesure d'effectuer votre rapatriement.

Nature des frais ouvrant droit à remboursement (sous réserve d'accord préalable) :

- honoraires médicaux,
- frais de médicaments prescrits par un médecin ou un chirurgien,
- frais d'ambulance prescrite par un médecin pour un transport vers l'hôpital le plus proche et ceci seulement en cas de refus de prise en charge par les organismes d'assurance,
- frais d'hospitalisation à condition que le Bénéficiaire soit jugé intransportable par décision des médecins de l'Assistance, prise après recueil des informations auprès du médecin local (les frais d'hospitalisation engagés à compter du jour où nous sommes en mesure d'effectuer votre rapatriement ne sont pas pris en charge),
- frais dentaires d'urgence (plafonnés au montant indiqué au Tableau des Garanties, sans application de franchise).

EXTENSION DE LA PRESTATION : AVANCE DE FRAIS D'HOSPITALISATION (HORS DU PAYS DE RESIDENCE)

Nous pouvons, dans la limite des montants de prise en charge prévus ci-dessus, procéder à l'avance des frais d'hospitalisation que vous devez engager hors de votre pays de domicile, aux conditions cumulatives suivantes :

- les médecins de l'Assureur doivent juger, après recueil des informations auprès du médecin local, qu'il est impossible de vous rapatrier dans l'immédiat dans votre pays de domicile.
- les soins auxquels s'applique l'avance doivent être prescrits en accord avec les médecins de l'Assureur.
- vous ou toute personne autorisée par vous doit s'engager formellement par la signature d'un document spécifique, fourni par l'Assureur lors de la mise en œuvre de la présente prestation :
 - à engager les démarches de prise en charge des frais auprès des organismes d'assurance dans le délai de 15 jours à compter de la date d'envoi des éléments nécessaires à ces démarches par l'Assureur,
 - à effectuer à l'Assureur les remboursements des sommes perçues à ce titre de la part des organismes d'assurance dans la semaine qui suit la réception de ces sommes.

Resteront uniquement à notre charge, et dans la limite du montant de prise en charge prévu pour la prestation "frais médicaux", les frais non pris en charge par les organismes d'assurance. Vous devrez nous fournir l'attestation de non prise en charge émanant de ces organismes d'assurance, dans la semaine qui suit sa réception.

Afin de préserver nos droits ultérieurs, nous nous réservons le droit de vous demander à vous ou à vos ayants droits une lettre d'engagement vous engageant à effectuer les démarches auprès des organismes sociaux et nous rembourser les sommes perçues.

A défaut d'avoir effectué les démarches de prise en charge auprès des organismes d'assurance dans les délais, ou à défaut de présentation à l'Assureur dans les délais de l'attestation de non prise en charge émanant de ces organismes d'assurance, vous ne pourrez en aucun cas vous prévaloir de la prestation « frais médicaux » et devrez rembourser l'intégralité des frais d'hospitalisation avancés par l'Assureur, qui engagera, le cas échéant, toute procédure de recouvrement utile, dont le coût sera supporté par vous.

RAPATRIEMENT DE CORPS

Vous décédez lors d'un déplacement garanti. Nous organisons le rapatriement de votre corps jusqu'au lieu des obsèques dans votre pays de résidence.

Dans ce cadre, nous prenons en charge :

- Les frais de transport du corps,
- Les frais liés aux soins de conservation imposés par la législation applicable,
- Les frais directement nécessités par le transport du corps (manutention, aménagements spécifiques au transport, conditionnement) à concurrence du montant indiqué au Tableau des Garanties.

Nous organisons et prenons en charge, s'ils ne peuvent rentrer par les moyens initialement prévus, le transport au domicile des membres de votre famille Bénéficiaires ou d'une personne Bénéficiaire vous accompagnant lors de la survenance de l'événement, en train 1^{ère} classe ou en avion de ligne classe économique.

ASSISTANCE JURIDIQUE A L'ETRANGER

Lors d'un déplacement garanti, vous êtes passible de poursuite judiciaire, d'incarcération pour non-respect ou violation involontaire des lois et règlements locaux.

Nous faisons l'avance de la caution exigée par les autorités locales pour permettre votre mise en liberté provisoire, à concurrence du montant indiqué au Tableau des Garanties.

Le remboursement de cette avance doit être fait dans un délai d'un mois suivant la présentation de notre demande de remboursement. Si la caution pénale vous est remboursée avant ce délai par les Autorités du pays, elle devra nous être aussitôt restituée.

Nous pouvons vous rembourser à hauteur du montant indiqué au Tableau des Garanties les honoraires des représentants judiciaires auxquels vous pourriez être amené à faire librement appel si une action est engagée contre vous, sous réserve que les faits reprochés ne soient pas susceptibles de sanction pénale selon la législation du pays.

Cette garantie ne s'exerce pas pour les faits en relation avec votre activité professionnelle ou la garde d'un véhicule terrestre à moteur.

RETOUR ANTICIPE

Si vous devez interrompre prématurément votre voyage dans les cas énumérés ci-dessous, nous prenons en charge vos frais supplémentaires de transport et ceux des membres de votre famille Bénéficiaires ou d'une personne Bénéficiaire au titre du présent contrat vous accompagnant, si les titres de transport prévus pour votre retour et le leur ne peuvent être utilisés du fait de cet événement, sur la base d'un billet en train 1^{ère} classe ou en avion de ligne classe économique.

Nous intervenons en cas de :

- Hospitalisation ou décès d'un membre de votre famille, d'une personne chargée de la garde de votre enfant mineur et/ou handicapé resté au domicile, de votre remplaçant professionnel,
- Vol, dommages graves d'incendie, explosion, dégâts des eaux, ou causés par les forces de la nature à vos locaux professionnels ou privés, et impliquant impérativement votre présence pour prendre les mesures conservatoires nécessaires.

ASSISTANCE AUX MINEURS RESTES AU DOMICILE

Si pendant votre voyage, l'un de vos enfants mineurs ou handicapés resté dans votre pays de domicile est malade ou accidenté, nous nous tenons à la disposition de la personne chargée de sa garde pour organiser son transport au centre hospitalier le plus apte à prodiguer les soins nécessités par son état, sous réserve que vous nous en ayez donné l'autorisation écrite préalable. Nous assurons le retour au domicile de l'enfant et vous tiendrons informé de son état. Si votre présence est indispensable, nous organisons votre retour en train 1^{ère} classe ou en avion de ligne classe économique.

ENVOI DE MEDICAMENTS A L'ETRANGER

Lors d'un déplacement hors de votre pays de résidence, vous êtes privé de médicaments indispensables à votre santé, à la suite d'une perte ou d'un vol. Nous prenons en charge la recherche et l'acheminement de ces médicaments, dans le cas où ces médicaments ou leurs équivalents conseillés par les médecins de l'Assureur seraient introuvables sur place (sous réserve d'obtenir de votre part les coordonnées de votre médecin traitant).

Nous prenons en charge l'expédition des médicaments par les moyens les plus rapides, sous réserve des contraintes légales locales et françaises.

Les frais de douane ainsi que le coût d'achat des médicaments restent à votre charge.

TRANSMISSION DE MESSAGES URGENTS

Vous êtes dans l'impossibilité de contacter une personne dans votre pays de domicile. Nous transmettons le message si vous êtes dans l'impossibilité de le faire.

Les messages transmis ne peuvent revêtir de caractère grave ou délicat. Les messages restent sous la responsabilité de leurs auteurs qui doivent pouvoir être identifiés, et n'engagent qu'eux. Nous ne jouons que le rôle d'intermédiaire pour leur transmission.

FRAIS DE RECHERCHE ET DE SECOURS

Nous prenons en charge, à concurrence du montant indiqué au Tableau des Garanties, les frais de recherche en mer ou en montagne à la suite d'un événement mettant votre vie en péril. Seul les frais facturés par une société dûment agréée pour ces activités peuvent être remboursés.

En aucun cas, nous ne pouvons, nous substituer aux organismes locaux de secours d'urgence.

AVANCE DE FONDS (uniquement à l'étranger)

Lors d'un déplacement garanti, vos moyens de paiement ou vos papiers officiels (passeports, carte nationale d'identité...) ont été perdus ou volés.

Sur simple appel vers notre service, nous vous informons quant aux démarches à accomplir (dépôt de plainte, renouvellement des papiers...)

Les informations communiquées sont des renseignements à caractère documentaire visés par l'article 66.1 de la loi modifiée du 31 décembre 1971. Elles ne constituent pas des consultations juridiques.

Sous réserve d'une attestation de vol ou de perte délivrée par les autorités locales, nous pouvons vous consentir une avance de fonds à concurrence du montant indiqué au Tableau des Garanties, contre une reconnaissance de dette remise à l'Assureur

Cette avance est remboursable à l'Assureur dans les 30 jours qui suivent la mise à disposition des fonds.

A défaut de paiement, nous nous réservons le droit d'engager toutes poursuites de recouvrement utiles.

CHAUFFEUR DE REMPLACEMENT

Vous êtes malade ou blessé lors d'un déplacement garanti dans l'un des pays énoncés ci-dessous et vous ne pouvez plus conduire votre véhicule : si aucun des passagers n'est susceptible de vous remplacer, nous mettons à votre disposition un chauffeur pour ramener le véhicule à votre lieu de résidence par l'itinéraire le plus direct.

Nous prenons en charge les frais de voyage et le salaire du chauffeur.

Le chauffeur est tenu de respecter la législation du travail, et en particulier doit - en l'état actuel de la réglementation française - observer un arrêt de 45 minutes après 4 heures 30 de conduite, le temps global de conduite journalier ne devant pas dépasser 9 heures.

Si votre véhicule a plus de 8 ans et/ou 150 000 km ou si son état et/ou son chargement n'est pas conforme aux normes définies par le Code de la route français, vous devrez nous le mentionner. Nous nous réservons alors le droit de ne pas envoyer de chauffeur.

Dans ce cas, et en remplacement de la mise à disposition d'un chauffeur, nous fournissons et prenons en charge un billet de train en 1ère classe ou un billet d'avion en classe économique pour aller rechercher le véhicule.

Cette prestation s'applique uniquement dans les pays suivants :

France (y compris Monaco, Andorre, sauf DROM et COM), Espagne, Portugal, Grèce, Italie, Suisse, Liechtenstein, Autriche, Allemagne, Belgique, Pays-Bas, Luxembourg, Royaume-Uni, Irlande, Danemark, Norvège, Suède, Finlande, Islande).

Les frais de carburant, de péage, les frais d'hôtel et de restauration des éventuels passagers restent à votre charge.

LES EXCLUSIONS DE L'ASSISTANCE AUX PERSONNES

Outre les exclusions figurant à l'article « EXCLUSIONS GENERALES », ne donnent pas lieu à notre intervention :

- les voyages entrepris dans un but de diagnostic et/ou de traitement,
- les frais médicaux et d'hospitalisation dans le pays de résidence,
- l'ivresse, le suicide ou la tentative de suicide et leurs conséquences,
- toute mutilation volontaire du Bénéficiaire,
- les affections ou lésions bénignes qui peuvent être traitées sur place et/ou qui n'empêchent pas le Bénéficiaire de poursuivre son voyage,
- les états de grossesse, à moins d'une complication imprévisible, et dans tous les cas, les états de grossesse au-delà de la 36^{ème} semaine, l'interruption volontaire de grossesse, les suites de l'accouchement,
- les convalescences et les affections en cours de traitement, non encore consolidées et comportant un risque d'aggravation brutale,
- les maladies antérieurement constituées ayant fait l'objet d'une hospitalisation dans les 6 mois précédant la date de départ en voyage,
- les événements liés à un traitement médical ou à une intervention chirurgicale qui ne présenteraient pas un caractère imprévu, fortuit ou accidentel,
- les frais de prothèse : optique, dentaire, acoustique, fonctionnelle, etc.
- les conséquences des situations à risques infectieux en contexte épidémique qui font l'objet d'une mise en quarantaine ou de mesures préventives ou de surveillances spécifiques de la part des autorités sanitaires internationales et/ou sanitaires locales du pays où vous séjournerez et/ou nationale de votre pays d'origine.
- les frais de cure thermale, traitement esthétique, vaccination et les frais y découlant,
- les séjours en maison de repos et les frais y découlant,
- les rééducations, kinésithérapies, chiropraxies et les frais y découlant
- les hospitalisations prévues.

ASSISTANCE PROTECTION SANITAIRE

TELECONSULTATION AVANT DEPART

Pour toute demande d'information et de renseignements utiles à l'organisation et au bon déroulement de votre voyage, vous pouvez nous contacter avant votre voyage 24 heures sur 24 ; 7 jours sur 7.

Les informations concernent les domaines suivants.

Information sanitaire : Santé, Hygiène, Vaccination, Précautions à prendre, Centres Hospitaliers principaux, Conseils aux femmes, Décalage horaires, Animaux en voyage.

Nos médecins sont également disponibles pour toute information dont vous auriez besoin en cas de voyage se déroulant lors d'un contexte épidémique ou pandémique.

Les informations sont communiquées par téléphone et ne font pas l'objet d'une confirmation écrite ni d'envoi de documents.

Les prestations de renseignement et d'information sont fournies entre 8h00 et 19h00 et dans des délais normalement nécessaires à la satisfaction de la demande.

Cependant quelle que soit l'heure de l'appel, nous accueillons et notons vos demandes ainsi que vos coordonnées afin de vous rappeler pour vous fournir les réponses attendues.

RAPATRIEMENT OU TRANSPORT SANITAIRE

Vous êtes blessé ou atteint d'une maladie, y compris dans le cadre d'une épidémie ou d'une pandémie, lors d'un déplacement garanti. Nous organisons et prenons en charge votre rapatriement au domicile ou dans un établissement hospitalier proche de chez vous.

Seules les exigences d'ordre médical sont prises en considération pour arrêter la date du rapatriement, le choix du moyen de transport ou du lieu d'hospitalisation.

La décision de rapatriement est prise par notre médecin conseil, après avis du médecin traitant occasionnel et éventuellement du médecin de famille.

Lors de votre rapatriement, et sur prescription de notre médecin conseil, nous organisons et prenons en charge le transport d'un accompagnant à vos côtés.

Tout refus de la solution proposée par notre équipe médicale entraîne l'annulation de la garantie d'assistance aux personnes.

RETOUR IMPOSSIBLE

Votre vol a été annulé suite à des mesures de restriction de déplacement des populations en cas d'épidémie ou de pandémie prises par le gouvernement local ou les compagnies aériennes.

Si vous êtes dans l'obligation de prolonger votre séjour, nous organisons et prenons en charge les frais d'hôtel (chambre et petit-déjeuner) ainsi que ceux des membres de votre famille bénéficiaires ou d'un accompagnant Bénéficiaire, à concurrence du montant indiqué au Tableau des Garanties.

Nous organisons et prenons en charge, votre rapatriement au domicile, dans la limite indiquée au Tableau de Garanties.

FRAIS HOTELIERS SUITE A MISE EN QUARANTAINE

Si vous êtes dans l'obligation de prolonger votre séjour suite à votre mise en quarantaine, nous organisons et prenons en charge les frais d'hôtel (chambre et petit-déjeuner) ainsi que ceux des membres de votre famille bénéficiaires ou d'un accompagnant Bénéficiaire, à concurrence du montant indiqué au Tableau des Garanties.

FRAIS MEDICAUX (HORS DU PAYS DE RESIDENCE)

Lorsque des frais médicaux en cas de maladie liée à une épidémie ou une pandémie ont été engagés avec notre accord préalable, nous vous remboursons la partie de ces frais qui n'aura pas été prise en charge par les éventuels organismes d'assurance auxquels vous êtes affiliés.

Nous n'intervenons qu'une fois les remboursements effectués par les organismes d'assurance susvisés, déduction faite d'une franchise dont le montant est indiqué au tableau des garanties, et sous réserve de la communication des justificatifs originaux de remboursement émanant de votre organisme d'assurance.

Ce remboursement couvre les frais définis ci-dessous, à condition qu'ils concernent des soins reçus par vous hors de votre pays de domicile à la suite d'une maladie ou d'un accident survenu hors de votre pays de domicile.

Dans ce cas, nous remboursons le montant des frais engagés jusqu'au montant maximum indiqué au Tableau des Garanties.

Dans l'hypothèse où l'organisme d'assurance auquel vous cotisez ne prendrait pas en charge les frais médicaux engagés, nous rembourserons les frais engagés dans la limite du montant indiqué au Tableau des Garanties, sous réserve de la communication par vous des factures originales de frais médicaux et de l'attestation de non prise en charge émanant de l'organisme d'assurance.

Cette prestation cesse à dater du jour où nous sommes en mesure d'effectuer votre rapatriement.

Nature des frais ouvrant droit à remboursement (sous réserve d'accord préalable) :

- honoraires médicaux,
- frais de médicaments prescrits par un médecin ou un chirurgien,
- frais d'ambulance prescrite par un médecin pour un transport vers l'hôpital le plus proche et ceci seulement en cas de refus de prise en charge par les organismes d'assurance,
- frais d'hospitalisation à condition que vous soyez jugé intransportable par décision des médecins de l'Assistance, prise après recueil des informations auprès du médecin local (les frais d'hospitalisation engagés à compter du jour où nous sommes en mesure d'effectuer votre rapatriement ne sont pas pris en charge),
- frais dentaires d'urgence (plafonnés au montant indiqué au Tableau des Garanties, sans application de franchise),
- frais de test PCR, lorsque vous effectuez un transit, si celui-ci est positif.

EXTENSION DE LA PRESTATION : AVANCE DE FRAIS D'HOSPITALISATION (HORS DU PAYS DE RESIDENCE)

Nous pouvons, dans la limite des montants de prise en charge prévus ci-dessus, procéder à l'avance des frais d'hospitalisation que vous devez engager hors de votre pays de domicile, aux conditions cumulatives suivantes :

- les médecins de MUTUAIDE ASSISTANCE doivent juger, après recueil des informations auprès du médecin local, qu'il est impossible de vous rapatrier dans l'immédiat dans votre pays de domicile.
- les soins auxquels s'applique l'avance doivent être prescrits en accord avec les médecins de MUTUAIDE ASSISTANCE.
- vous ou toute personne autorisée par vous doit s'engager formellement par la signature d'un document spécifique, fourni par MUTUAIDE ASSISTANCE lors de la mise en œuvre de la présente prestation :
 - à engager les démarches de prise en charge des frais auprès des organismes d'assurance dans le délai de 15 jours à compter de la date d'envoi des éléments nécessaires à ces démarches par MUTUAIDE ASSISTANCE,

- à effectuer à MUTUAIDE ASSISTANCE les remboursements des sommes perçues à ce titre de la part des organismes d'assurance dans la semaine qui suit la réception de ces sommes.

Resteront uniquement à notre charge, et dans la limite du montant de prise en charge prévu pour la prestation "frais médicaux", les frais non pris en charge par les organismes d'assurance. Vous devez nous fournir l'attestation de non prise en charge émanant de ces organismes d'assurance, dans la semaine qui suit sa réception.

Afin de préserver nos droits ultérieurs, nous nous réservons le droit de vous demander à vous ou à vos ayants droits une lettre d'engagement vous engageant à effectuer les démarches auprès des organismes sociaux et nous rembourser les sommes perçues.

A défaut d'avoir effectué les démarches de prise en charge auprès des organismes d'assurance dans les délais, ou à défaut de présentation à MUTUAIDE ASSISTANCE dans les délais de l'attestation de non prise en charge émanant de ces organismes d'assurance, vous ne pourrez en aucun cas vous prévaloir de la prestation « frais médicaux » et devrez rembourser l'intégralité des frais d'hospitalisation avancés par MUTUAIDE ASSISTANCE, qui engagera, le cas échéant, toute procédure de recouvrement utile, dont le coût sera supporté par vous.

PRISE EN CHARGE D'UN FORFAIT TELEPHONIQUE LOCAL

Lors d'un déplacement garanti hors de votre pays de domicile, vous êtes mis en quarantaine. Nous prenons en charge les frais de mise en service d'un forfait téléphonique local, dans la limite indiquée au Tableau des Garanties.

SOUTIEN PSYCHOLOGIQUE SUR PLACE SUITE A QUARANTAINE

En cas de traumatisme important suite à votre mise en quarantaine liée à une épidémie ou une pandémie, nous pouvons vous mettre, à votre demande, en relation téléphonique avec un psychologue, pendant le temps de la quarantaine, dans la limite indiquée au Tableau des Garanties. Ces entretiens sont entièrement confidentiels.

Ce travail d'écoute n'est pas à confondre avec le travail psychothérapeutique effectué en libéral. En aucun cas, du fait de l'absence physique de l'appelant, ce service ne peut se substituer à une psychothérapie.

VALISE DE SECOURS

Dans le cas où vous n'avez plus assez d'effets personnels utilisables à votre disposition en raison de votre mise en quarantaine ou de votre hospitalisation suite à épidémie ou pandémie, nous prenons en charge, sur présentation de justificatifs, les effets de première nécessité à concurrence du montant indiqué au Tableau de Garanties.

AIDE MENAGERE

Suite à votre rapatriement par nos soins suite à une maladie liée à une épidémie ou une pandémie, vous ne pouvez pas effectuer vous-même les tâches ménagères habituelles, nous recherchons, missionnons et prenons en charge une aide-ménagère, dans la limite indiquée au Tableau des Garanties.

LIVRAISON DE COURSES MENAGERES

Suite à votre rapatriement par nos soins suite à une maladie liée à une épidémie ou une pandémie vous n'êtes pas en mesure de vous déplacer hors de votre domicile, nous organisons et prenons en charge, dans la limite des disponibilités locales, les frais de livraison de vos courses dans la limite fixée au Tableau des Garanties.

SOUTIEN PSYCHOLOGIQUE A VOTRE RAPATRIEMENT

En cas de traumatisme important suite à un événement lié à une épidémie ou une pandémie, nous pouvons, à votre retour au domicile dans le cadre d'un rapatriement organisé par nos soins, vous mettre en relation téléphonique avec un psychologue, dans la limite indiquée au Tableau des Garanties, et ce à votre demande. Ces entretiens sont entièrement confidentiels.

Ce travail d'écoute n'est pas à confondre avec le travail psychothérapeutique effectué en libéral. En aucun cas, du fait de l'absence physique de l'appelant, ce service ne peut se substituer à une psychothérapie.

EXCLUSIONS SPECIFIQUES AUX GARANTIES D'ASSISTANCE RAPATRIEMENT PROTECTION SANITAIRE

Ne donnent pas lieu à notre intervention :

- les voyages entrepris dans un but de diagnostic et/ou de traitement,
- les frais médicaux et d'hospitalisation dans le pays de domicile,
- l'ivresse, le suicide ou la tentative de suicide et leurs conséquences,
- toute mutilation volontaire du Bénéficiaire,
- les affections ou lésions bénignes qui peuvent être traitées sur place et/ou qui n'empêchent pas le Bénéficiaire de poursuivre son voyage,
- les états de grossesse, à moins d'une complication imprévisible, et dans tous les cas, les états de grossesse au-delà de la 36^{ème} semaine, l'interruption volontaire de grossesse, les suites de l'accouchement,
- les convalescences et les affections en cours de traitement, non encore consolidées et comportant un risque d'aggravation brutale,
- Les maladies antérieurement constituées ayant fait l'objet d'une hospitalisation dans les 6 mois précédant la date de départ en voyage
- Les événements liés à un traitement médical ou à une intervention chirurgicale qui ne présenteraient pas un caractère imprévu, fortuit ou accidentel,
- Les frais de prothèse : optique, dentaire, acoustique, fonctionnelle, etc,
- Les conséquences des situations à risques infectieux en contexte épidémique qui font l'objet d'une mise en quarantaine ou de mesures préventives ou de surveillances spécifiques de la part des autorités sanitaires internationales et/ou sanitaires locales du pays où vous séjournez et/ou nationale de votre pays d'origine, sauf stipulation contraire dans la garantie,
- Les frais de cure thermale, traitement esthétique, vaccination et les frais y découlant,
- Les séjours en maison de repos et les frais y découlant,
- Les rééducations, kinésithérapies, chiropraxies et les frais y découlant,
- Les hospitalisations prévues.

ASSUREVER

TSA 72218 - 18039 BOURGES CEDEX

Tél : 01 73 03 41 01

SARL au capital 516 500 € - RCS Paris B 384.706.941

Société de courtage et de gestion d'assurance

Garantie financière et assurance de Responsabilité Civile Professionnelle
Conformes aux articles L530-1 et L530-2 du Code des Assurances



Les garanties d'assistance stipulées dans le présent document sont souscrites auprès de Mutuaide Assistance, sous le numéro 7670.

ASSUREVER assure vos voyages

ASSUREVER, leader français du courtage dans le domaine du voyage, a toujours privilégié la place du client et l'innovation au cœur de son développement avec une seule ambition : assurer vos voyages en toute sérénité.

ASSUREVER conçoit, gère et distribue des solutions spécialisées d'assurance en voyage, responsabilité civile professionnelle, flotte autocars et automobiles, santé-prévoyance, dommage aux locaux, ainsi que des prestations d'assistance et d'assurance pour les particuliers, les professionnels et les entreprises.

Avec 55 collaborateurs, ASSUREVER vous accompagne au quotidien.

ASSUREVER

L'EXPERIENCE :

ASSUREVER est depuis plus de 30 ans un courtier d'assurances national indépendant, spécialiste de la création, de la distribution et de la gestion de contrats d'assurance et d'assistance dans le secteur du tourisme. Ce statut de courtier lui permet de travailler avec les meilleures compagnies d'assurance.

LA PERFORMANCE :

En 2019, ASSUREVER a assuré plus de 1,5 million de personnes dans le monde entier et géré plus de 20 000 cas d'indemnisations.

NOS ENGAGEMENTS :

- Vous guider dans vos choix de garanties
- Vous protéger au plus près de vos besoins
- Vous accompagner avant et pendant votre séjour

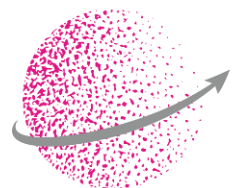
5562 - 202112COA

VOTRE AGENCE DE VOYAGES



TSA 72218
18039 BOURGES CEDEX
Tél : 01 73 03 41 01
www.assurever.com

S.A.R.L. au capital de 516 500 € - RCS Paris B 384.706.941
Société de courtage et de gestion d'assurance immatriculée à l'ORIAS
sous le n°07 028 567 (www.orias.fr)
Autorité de Contrôle Prudentiel et de Résolution - 4, place de Budapest - CS 92459 - 75436 PARIS Cedex 9



ASSUREVER
assure vos voyages